

ИНФОРМАЦИОННЫЙ БЮЛЛЕТЕНЬ № 3

ВСЕРОССИЙСКИЕ СОРЕВНОВАНИЯ СРЕДИ ОБУЧАЮЩИХСЯ ПО СПОРТИВНОМУ ОРИЕНТИРОВАНИЮ.

ВСЕРОССИЙСКИЕ СОРЕВНОВАНИЯ ПО СПОРТИВНОМУ ОРИЕНТИРОВАНИЮ ВСЕРОССИЙСКИЕ СОРЕВНОВАНИЯ ПО СПОРТИВНОМУ ОРИЕНТИРОВАНИЮ СРЕДИ СПОРТСМЕНОВ СРЕДНЕГО, СТАРШЕГО И ПОЖИЛОГО ВОЗРАСТА

ПРОГРАММА СОРЕВНОВАНИЙ

Дата	Мероприятие	Место проведения
21.08.	Заезд участников.	
22.08.	Заезд участников. 10.00 - 17.00 - мандатная комиссия. 18.00 - приветствие участников соревнований.	б\о «Жемчужина Валдая» информационный центр б\о «Жемчужина Валдая» стадион
23.08.	11.00 - старт соревнований в заданном направлении. 18.00 - награждение победителей и призеров - 1 день соревнований.	река «Валдайка» См. схему 2,2 км. б\о «Жемчужина Валдая» стадион
24.08.	11.00 - старт соревнований в заданном направлении. 18.00 - награждение победителей и призеров – 2 день соревнований.	б\о «Жемчужина Валдая» См. схему 0,3 км. б\о «Жемчужина Валдая» стадион
25.08.	10.00 - старт соревнований в заданном направлении, общий старт по забегам. 14.00 - награждение победителей и призеров соревнований - 3 день соревнований	река «Валдайка» См. схему 2,6 км б\о «Жемчужина Валдая» стадион
Расписание работы централизованного питания.		
22.08.- - 24.08.	Завтрак - 7.30 – 9.30 Обед - 13.30 – 15.00 Ужин - 18.30 – 20.00	
25.08.	Завтрак - 7.00 – 8.30 Обед - 13.00 – 15.00 Ужин - 18.30 – 20.00	

В центре соревнований организована торговля продуктами питания предусмотренная организацией размещения, по согласованию с владельцем базы отдыха «Жемчужина Валдая». Торговля продуктами питания без согласования с владельцем базы отдыха «Жемчужина Валдая» строго запрещена. **Внимание - разведение костров вне специально отведенных мест, строго запрещено!** Просьба оставлять за собой порядок и чистоту, мусор складировать упакованный в пакеты в отведенном месте.

Торговля товарами спортивного и туристического назначения осуществляется исключительно по согласованию с организаторами соревнований.

Место нахождения врача соревнований обозначено на схеме.

Купание несовершеннолетних участников в Валдайском озере должно осуществляться под контролем представителей команд под их личную ответственность или под наблюдением родителей.

По вопросам организации размещения, организации питания, бытовых услуг обращаться к директору б\о «Жемчужина Валдая» Петрову Владимиру Викторовичу, тел. 906 2048809, 8 911 0407317. По вопросам организации соревнований к директору соревнований Бессонову Сергею Эдуардовичу тел. 8 911 6003545 или главному секретарю Хепиной Ольге Анатольевне тел. 8 952 4866055, 8 911 6002705.

Условия тренировок:

Полигон представлен участками карт местности всех дней соревнований расположение - см. схему. Полигон оборудован контрольными пунктами без средств отметки. Карты можно получить при прохождении мандатной комиссии.

Ограничения:

Не допускается нахождения участников соревнований, в лесных массивах, прилегающих к б\о «Северное сияние», б\о «Берендеево царство», б\о «Жемчужина Валдая», б\о «Лесная сказка» за исключением периода прохождения на дистанции и за исключением районов предоставленных для разминок и полигонов. В районе старта и финиша всех дней соревнований участникам запрещается пересечение ограничительных линий обозначенных красно-белой маркировочной лентой.

Главная судейская коллегия:

Главный судья - Бессонов Сергей Эдуардович Новгородская область (1 категория аттестован) тел. 89116003545.

Главный секретарь - Хелина Ольга Анатольевна О.А. Новгородская область (1 категория аттестован) тел. 8 952 4866055, 8 911 6002705,

Заместитель главного судьи по информационно-техническому обеспечению Курдюмов Александр Александрович (СРК аттестован) (Санкт Петербург)

Заместитель главного судьи по спортивно – технологическому обеспечению Никитин Алексей Валентинович (СРК аттестован Псков).

Заместитель главного секретаря - Никитина Ирина Александровна (СРК аттестован Псков).

Заместитель главного секретаря - Хабибулина Диляра (СРК аттестован Ленинградская область).

Порядок старта:

Формирование стартовых протоколов 1 и 2 - ого дней соревнований производится методом случайных чисел (электронная жеребьевка). Стартовые протоколы и протоколы финиша размещены в центре соревнований инфо-центр (INFO) см. схему. Стартовый интервал в группах одна минута, контрольное время всех групп 2,5 часа. Стартовые минуты фиксируются на номере участника. Прохождение маркированных участков до пункта «К» точка начала ориентирования и маркированного участка от последнего контрольного пункта является обязательным. В соревнованиях используется система электронной отметки SFR system.



ИНФОРМАЦИЯ

МБУ "Административно-хозяйственное управление" будет радо оказать Вам услуги по перевозке участников в период проведения соревнований.

Состав транспортных средств:

1) автобусы следующих марок:

- ПАЗ 32053-70 - 5 ед. посадочных мест - 22,

- КАВЗ-397620 - 1 ед. посадочных мест - 20,

- ГАЗ-32213 и ГАЗ-322121 - 4 ед., посадочных мест - 13 и 10 мест соответственно.

2) легковые авто типа ГАЗ-3110 "Волга", ШЕВРОЛЕ НИВА, ВАЗ-211540.

Стоимость услуг по перевозке за 1 км:

автобусы ПАЗ, КАВЗ - 31,60 руб.

микроавтобус ГАЗель - 23,26 руб.

легковые ТС - 10,84 руб. (любой марки).

Б.О. "Жемчужина Валдая" - 15 км от Валдая.

Ж/д станция Бологое - 70 км от Валдая.

Можно посчитать стоимость проезда на любом виде транспорта.

Будем рады сотрудничеству с Вами.

тел. +7-921-201-1051, +7-911-640-2785

Уважаемые гости! Предлагаем Вам посетить достопримечательности и музеи Валдая:

Валдайский Иверский Святоозерский Богородицкий мужской монастырь (1 км от поворота с трассы М-10 на г. Боровичи, затем налево по указателю);

Музей колоколов (г. Валдай, ул. Труда, 2а)

Часы работы: с 10.00 до 18.00

Цена входного билета для взрослых – 60 руб.; для учащихся и студентов – 30 руб.;

заказ экскурсий (до 10 чел.) – 290 руб.

Телефон для справок: (81666) 2-61-71

Музей уездного города (г. Валдай, ул. Луначарского,7)

Часы работы: с 10.00 до 18.00

Цена входного билета для взрослых – 60 руб.; для учащихся и студентов – 30 руб.;

заказ экскурсий (до 10 чел.) – 290 руб.

Телефон для справок: (81666) 2-61-71

Дом народного творчества (г. Валдай, ул. Луначарского,12)

Часы работы: с 12.00 до 18.00 (понедельник – пятница);

с 10.00 до 16.00 (суббота, воскресенье);

Цена входного билета для взрослых – 30 руб.; для учащихся – 20 руб.;

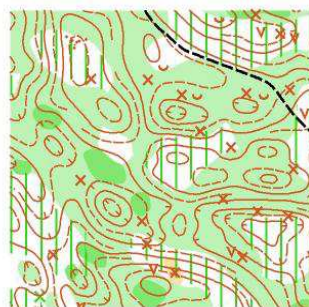
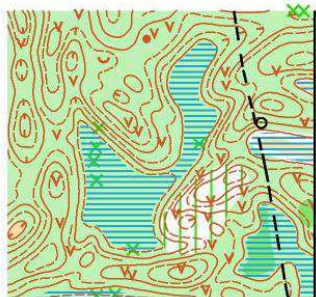
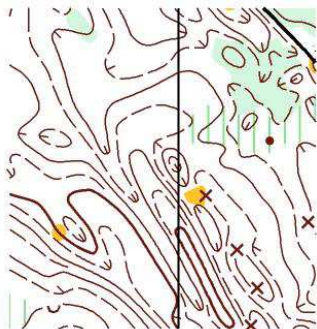
Телефон для справок: (81666) 2-12-81

Заказ такси по телефонам: (81666) 2-15-51; 2-31-31; 2-42-42; 2-44-44

ТЕХНИЧЕСКАЯ ИНФОРМАЦИЯ

Местность, карты:

Местность сложнопереесеченная, лес хвойных пород, от паркового до таежного, перепад высот на склоне до 30 м., Дорожная сеть слаборазвита, болота проходимы, за исключением обозначенных соответствующим знаком. Карты подготовлены 1998 - 2013 г. Составители: Трунов В. Дьячков В. Леонтьев И. Воробей С, Митин Ю. Гурьев С. Корректировка карт выполнена в 2013 году С. Гурьевым. Формат карт А4, карты изготовлены методом лазерной печати 600х600 dpi, бумага 120г/м2. Образцы карты издание 2013 года. Карты влагозащищены в пакеты 80 мкр., дистанции и легенды впечатаны в карту. Карты используются в масштабах 1:7500 и 1:10000. Информация о масштабах карт конкретных групп указана в разделе параметры дистанций. Планирование дистанций Никитин А.В., Бессонов С.Э..



Ограничения районов соревнований и опасные места:

23.08. Район соревнований ограничен: с запада автодорогой Валдай – Боровичи, с севера рекой Валдайка, с востока и с юга, просекой линии электропередач, шириной более 60 метров. Аварийный азимут запад (выход на шоссе).

Движение участников к старту соревнований и после финиша соревнований осуществляется с пересечением автодороги Валдай – Боровичи необходимо соблюдать правила нерегулируемого перехода автодороги, интенсивностью движения умеренная. Регулирование скоростного режима будет осуществляться ГИБДД Валдайского района.

24.08. Район соревнований ограничен: с востока в целом автодорогой Валдай – Боровичи, для групп 12 и 14 улучшенной лесной дорогой к б\о «Северное Сияние», с юга рекой Валдайка, с запада береговой линией Валдайского озера. Рекомендуемый аварийный азимут восток (выход на шоссе) затем на юг, для групп 12 и 14 выход на улучшенную лесную дорогу к б\о «Северное Сияние» затем на юг.

Непосредственно в районе соревнований проходит улучшенная лесная дорога к б\о «Северное Сияние» с низкой интенсивностью движения, которая неоднократно пересекается участниками соревнований, а также используется при прохождении этапов дистанции, движущийся автотранспорт представляет потенциальную опасность, тренерам и представителям необходимо провести необходимый инструктаж участникам команд.

Пункты питания не предусмотрены. Дистанции 2 - ого дня соревнований расположены в непосредственной близости к зоне размещения зрителям запрещается пересечение маркировочных ограничительных линий.

25.08. Район соревнований ограничен с запада автодорогой Валдай – Боровичи, с севера рекой Валдайка, с юга и с востока четких ограничений не имеет. Аварийный азимут запад (или просеку линии электропередач шириной более 60 метров и движение по ЛЭП на северо-восток до точки старта, финиша или далее выход на шоссе). Движение участников к старту соревнований и после финиша соревнований осуществляется с пересечением автодороги Валдай – Боровичи, необходимо соблюдать правила нерегулируемого перехода автодороги, интенсивностью движения умеренная. Регулирование скоростного режима будет осуществляться ГИБДД Валдайского района.

Особенности организации старта соревнований «Общий старт»

Соревнований осуществляются на основании стартового протокола по забегам по группам дистанций. Стартовый интервал между забегами 15 минут. Для рассеивания используется система «фарст» в два круга. Карты на два круга спортсмен получает при построении на старте упакованными в пакет тыльной стороной одна к другой. Номер участника и круга закодированы на лицевой стороне карты «21.1 круг». Первая цифра означает номер участника, вторая порядковый номер круга. Карта выдается спортсмену под ногу первым кругом в низ. Второй круг закрыт непрозрачной бумагой, которая легко удаляется. Финишный отрезок дистанции общий. Прохождение маркированного участка технического старта до пункта начала ориентирования, маркированного участка транзитной зоны, маркированного участка от последнего контрольного пункта до финиша является обязательным.

Параметры дистанций и используемый масштаб карт.

Дата	23 августа			24 августа			25 августа		
Группа	масштаб	Км	КП	масштаб	Км	КП	масштаб	Км	КП
M12	1:7500	1.4	7	1:7500	2,1	9	1:7500	2,8	10
M14	1:7500	2.2	9	1:7500	3,7	11	1:7500	3,6	14
M16	1:10000	4,0	13	1:10000	5,3	14	1:10000	4,9	14
M18	1:10000	5,4	16	1:10000	6,1	13	1:10000	7,5	17
M20	1:10000	5,8	20	1:10000	7,9	16	1:10000	7,5	17
M21	1:10000	5,8	20	1:10000	7,9	16	1:10000	7,5	17
M30	1:10000	5,8	20	1:10000	7,9	17	1:10000	7,5	17
M35	1:10000	5,4	16	1:10000	6,6	12	1:10000	7,5	17
M40	1:10000	5,4	16	1:10000	6,6	12	1:10000	5,1	13
M45	1:10000	5,3	16	1:10000	6,1	13	1:10000	5,1	13
M50	1:10000	5,3	16	1:7500	4,8	13	1:10000	4,9	14
M55	1:7500	4,3	15	1:7500	4,8	13	1:10000	4.9	14
M60	1:7500	3,5	11	1:7500	3,1	10	1:7500	4,4	15
M65	1:7500	2.5	11	1:7500	3,1	10	1:7500	4,4	15
M70	1:7500	2,5	11	1:7500	2,4	6	1:7500	3,1	12
M75	1:7500	2,1	8	1:7500	2,3	6	1:7500	3,1	12
M80	1:7500	2,1	8	1:7500	2,3	6	1:7500	3,1	12
M85	1:7500	2,1	8	1:7500	2,3	6	1:7500	3,1	12
Ж12	1:7500	1,2	6	1:7500	1,9	6	1:7500	2,8	10
Ж14	1:7500	2,2	9	1:7500	3.1	11	1:7500	3,1	12
Ж16	1:10000	3,4	13	1:10000	4,1	10	1:7500	3,6	14
Ж18	1:10000	3,8	13	1:10000	5,2	10	1:7500	4,4	15
Ж20	1:10000	5,3	16	1:10000	6,6	12	1:10000	5,1	13
Ж21	1:10000	5,3	16	1:10000	6,6	12	1:10000	5,1	13
Ж35	1:10000	3,8	13	1:10000	5,2	10	1:10000	5,1	13
Ж40	1:10000	3,6	11	1:7500	4,8	13	1:7500	4,4	15
Ж45	1:10000	3,6	11	1:7500	4,8	13	1:7500	4,4	15
Ж50	1:7500	3,5	11	1:7500	3,1	10	1:7500	4.4	15
Ж55	1:7500	3,5	11	1:7500	3,1	10	1:7500	4,4	15
Ж60	1:7500	2,5	11	1:7500	2,4	6	1:7500	3,6	14
Ж65	1:7500	2,5	11	1:7500	2,4	6	1:7500	3,6	14
Ж70	1:7500	2,1	8	1:7500	2,3	6	1:7500	3,1	12
Ж75	1:7500	2,1	8	1:7500	2,3	6	1:7500	3.1	12
Ж80	1:7500	2,1	8	1:7500	2,3	6	1:7500	3,1	12

